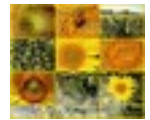
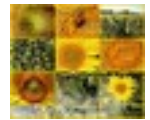


BILAN D'ACTIVITES

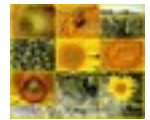
2009



Introduction.....	4
1°) La vie associative.....	5
a) Nombre d'adhérent et statistiques.....	5
b) Les ateliers.....	6
Atelier Naviguer sur internet.....	6
Atelier Photographier numérique.....	6
c) Les grilles du canal.....	6
2°) Les manifestations.....	7
a) Place ste Marthe.....	7
b) Place Buisson St Louis.....	7
c) Paris du Faubourg.....	7
d) Fête robert Desnos/conseil de quartier.....	8
e) Le repas de quartier de CRL10.....	8
f) 10/10.....	8
g) Rencontre entreprise.....	9
h) Semaine européenne de réduction des déchets.....	9
i) J'accède.com.....	9
j) Fête de l'association, la naissance de la maison du canal.....	10
3°) L'entreprise d'insertion.....	11
a) Les premières embauches.....	12
Statistique des âges.....	12
Statistique géographique.....	12
Statistique des niveaux d'études.....	12
Statistique des départs.....	13
b) Projet réduction déchet.....	13



c) Le soutien des fondations	13
4°) Conclusion et perspectives	14
a) Labellisation CNLRQ et agrément Entreprise d'Insertion.....	14
b) Marchés.....	14
c) Les nouveaux ateliers	15
Atelier prise de parole.....	15
Atelier consom'action et clefs du développement durable.....	15
Atelier « réparer pour donner une nouvelle vie et se rencontrer »	16



Introduction

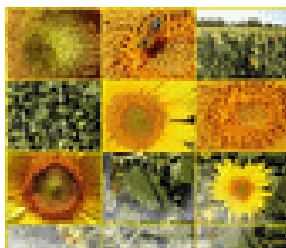
L'année 2009 est marquée par la mise en place de l'association de préfiguration à la régie de quartier Paris 10. En amont de l'ouverture le local de l'association a été le théâtre d'une manifestation qui a permis de repeindre nos 120 m² par une cinquantaine de jeunes grâce à l'opération Orange Rock Corps.



Le chargé de mission/futur directeur a pris ses fonctions le jour de l'ouverture des portes, le 1^{er} septembre 2009. Avec l'équipe de bénévoles composée du bureau de l'association et habitants du 10^{ème} arrondissement, l'association a démarré dès le 15 septembre 2 activités.

Ces premiers mois nous ont permis de développer un relationnel particulier avec les habitants de la « Grange Aux Belles » mais aussi de se familiariser avec les différents acteurs socio-économiques de notre territoire d'intervention que cela soit concernant notre territoire social ou notre territoire économique.

Grâce à la volonté de nos bénévoles et l'implication de chacun dans la dynamique de l'association, nous avons pu organiser correctement le démarrage de l'association de manière à préparer pour le mieux l'année 2010.



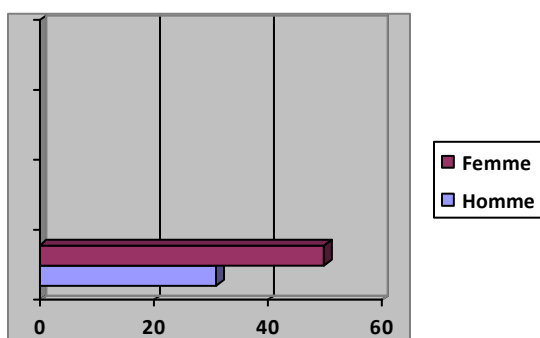
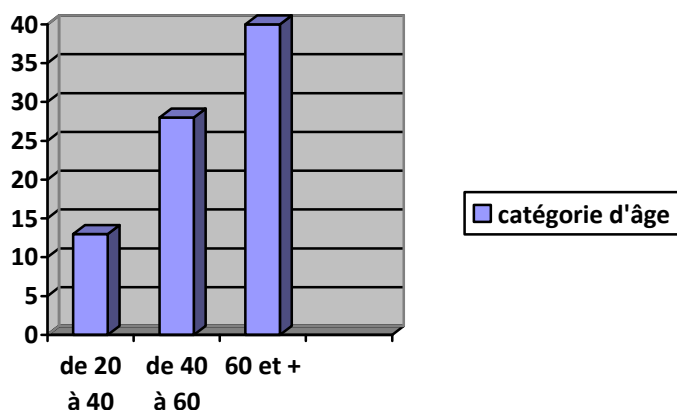


1°) La vie associative

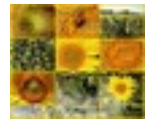
Le premier objet des statuts de l'association est le développement du lien social dans notre secteur d'intervention et plus largement dans le 10^{ème} arrondissement. Pour cela nous avons mis en place très rapidement des ateliers au sein de la régie pour permettre à un maximum de personne de se rencontrer, échanger et participer au développement de leur quartier. Grâce à ces ateliers et aux différentes manifestations auxquelles nous avons participé et organisé (Cf 2°), nous pouvons compter fin 2009 un nombre significatif d'adhérent au regard de la création récente de l'association.

a) Nombre d'adhérent et statistiques

Fin 2009 nous pouvons compter 81 adhérents.



Nous comptons aujourd'hui 62% de femmes et 38% d'hommes. De plus la majeure partie de nos adhérents ont plus de 40 ans.



b) Les ateliers

Dès le 15 septembre 2009 nous avons mis en place 2 ateliers.

Atelier Naviguer sur internet

Cet atelier se présente sous la forme d'un échange entre un co-formateur et des habitants du quartier ayant des difficultés à la compréhension d'internet et l'utilisation au sens large des nouvelles technologies. Actuellement cet atelier est pris en charge par un bénévole à raison de 2 heures par semaine, les mardis matin et jeudis soir.

Nous avons eu l'aide de la fondation RATP pour nous procurer les ordinateurs. La fondation passe par un organisme qui revalorise le matériel informatique.

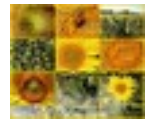
Fin 2009 nous pouvions compter parmi les adhérents une moyenne de 15 participants par atelier pour un total de 32 inscrits.

Atelier Photographier numérique

L'atelier photographie numérique a pour objectif de développer chez les habitants du quartier l'utilisation de leur appareil photographique et leur créativité. Cet atelier est un élément de rencontre et d'échange autour des pratiques et des expériences de chacun. Il permet aux habitants du quartier de réfléchir à la conception d'une œuvre photographique artistique tout en appliquant les différentes techniques présentées par le co-formateur. Il s'agit d'obtenir une valorisation de soi par l'appropriation et la maîtrise d'un outil. Actuellement cet atelier est pris en charge par un bénévole 1 heure par semaine, le mercredi. Fin 2009 nous pouvions compter une moyenne de 6 personnes pour cet atelier.

c) Les grilles du canal

Nous proposons, pour une durée de 3 semaines à des artistes (peintres, photographes, sculpteurs...), en privilégiant les personnes du 10^{ème} arrondissement, de faire une exposition de leurs œuvres dans le local de l'association.



En 2009 nous avons accueilli une artiste, Karin Crona, pour son exposition « Directions », du 16/11/2009 au 8/01/10. Lors de son « pot de finissage » la Régie a pu accueillir une quarantaine de personnes autour d'un apéritif convivial.



2°) Les manifestations

Au cours de l'année nous avons participé en tant qu'acteurs à plusieurs manifestations ayant pour objectif de présenter les actions et les projets de la régie de quartier.

a) Place ste Marthe

Première table de présentation de la régie, une trentaine d'adhésion.

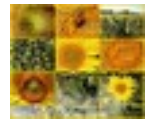
L'association « les 4 horizons » a organisé « la fête du printemps » et a invité la régie à venir faire une présentation.

b) Place Buisson St Louis

L'association Air10, partenaire de la régie depuis sa création, nous a convié à présenter notre projet lors de leur « repas de quartier », une animation autour d'un repas.

c) Paris du Faubourg

Le centre social « Paris du faubourg » lors de sa manifestation « culture en fête » nous a invité à venir exposer nos idées et projets pendant un repas suivi d'animations.



d) Fête Robert Desnos/conseil de quartier

L'association Robert Desnos, dont le président est le trésorier de la régie de quartier, nous a convié à présenter la régie de quartier lors d'une de ses manifestations, « le banquet des mariées ».

e) Le repas de quartier de CRL10

Une centaine de table, entre 500 et 600 personnes, le Club de Recherche et de Loisir du 10^{ème} arrondissement nous a invité à parlé de la régie.

f) 10/10

Pour la première année dans le 10^{ème} arrondissement, la municipalité et les acteurs de la démocratie locale (associations, conseils de quartier...) ont organisé une manifestation sur 2 jours (10 et 11 octobre) regroupant une centaine d'association dans le jardin Villemin suivant plusieurs thèmes :

Art & culture, cultures du monde, solidarité/ONG/santé, vie locale et environnement.



M. Rémi Féraud Maire du 10e arrondissement (au centre),
M. Eric Algrain Adjoint au maire, Conseiller d'arrondissement chargé
de la Démocratie locale, de la Vie associative et des Personnes en situation
de handicap, Jean François Labouverie secrétaire de la Régie.

le stand de la Régie avec Cyrille, Dao et Jacqueline



g) Rencontre entreprise

Nous avons organisé le 17 novembre une rencontre avec les entreprises du 10^{ème} arrondissement de manière à pouvoir présenter les actions et projets de la régie de quartier. Celle-ci nous a permis, entre autre, de faire la connaissance d'acteurs économiques locaux. Nous sommes en train de réfléchir à la mise en place de mutualisation de personne pour les entreprises locales.

h) Semaine européenne de réduction des déchets

Nous avons été labellisé dans le cadre de la Semaine européenne de réduction des déchets qui a eu lieu du 21 au 29 novembre 2009. Lors de ce moment nous avons proposé une action qui a été le point de démarrage de notre atelier « réparer pour donner une nouvelle vie à vos objets ». Il s'agissait dans un premier temps de collecter des jouets en bois défectueux, de les remettre en état par des bénévoles puis de les distribuer aux familles démunis du quartier.



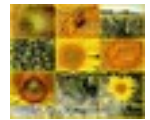
SEMAINE EUROPÉENNE
DE LA RÉDUCTION DES DÉCHETS



i) J'accède.com

Le samedi 14 novembre la régie de quartier a accueilli dans ses locaux l'opération « j'accède.com, Journée de l'accessibilité ». Il s'agissait d'une marche dans paris pour repérer les lieux accessible pour les personnes à mobilité réduite et de les inscrire sur leur site internet. La régie est intervenue comme centre de saisie des informations collectées lors de cette marche. Plus d'une centaine de personnes sont donc venu à la régie pour rendre compte de leur traversée parisienne.





L'opération j'accède.com a été un franc succès, la régie à permis la réalisation technique de l'opération.

j) Fête de l'association, la naissance de la maison du canal

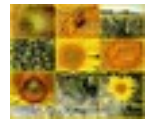
Le 26 novembre nous avons organisé la fête de l'association, une manière de nous annoncer dans le quartier et ses environs. Ce moment nous a permis de partager avec les acteurs socio-économiques du territoire (associations partenaires, conseil de quartier, mairie d'arrondissement, adhérents...) un instant de convivialité où plusieurs animations ont été organisées. De plus nous avons soumis au vote des participant le nom de la régie de quartier, et par conséquent depuis le 26 novembre notre association se nomme : **La maison du Canal**.



Abel, l'artiste humoriste de la soirée



Bonnie et ses élèves de handbells



Le dépouillage des votes



L'officialisation de « **la maison du canal** » par le maire, Rémi Féraud, et la responsable DPVI du 10^{ème}, Djamila Béchoua

3°) L'entreprise d'insertion

Cette année fut la mise en place de l'entreprise d'insertion. Grâce au travail de l'équipe de développement local (EDL) du 10^{ème}, nous avons, entre autre, la possibilité de commencer à travailler avec la société immobilière d'économie mixte de la ville de Paris (SIEMP) dans le cadre d'une convention. Nous avons donc déposé le 17 décembre un dossier pour démarrer au 2 janvier 2010 des activités d'entretien ménager et de sortie de containers d'ordures ménagères pour un montant d'environ 93 000 € concernant plus de 530 logements.

Nous avons, en amont du dépôt de dossier pour la SIEMP, rencontré le responsable technique de notre territoire d'intervention. Avec lui nous avons pu définir les lieux potentiels où nous pourrions commencer notre activité, et analyser par la même le temps de travail correspondant.

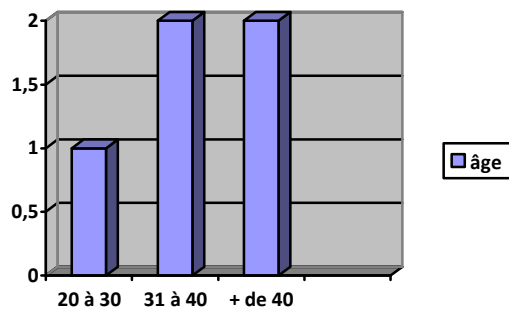
De plus, dans un souci de pertinence, nous avons pris la décision de nous concentrer, les premiers mois d'exécution de ce marché, sur la coordination et non sur la recherche d'autres marchés, de manière à modéliser notre technique pour pouvoir être le plus opérationnel possible pour la suite.



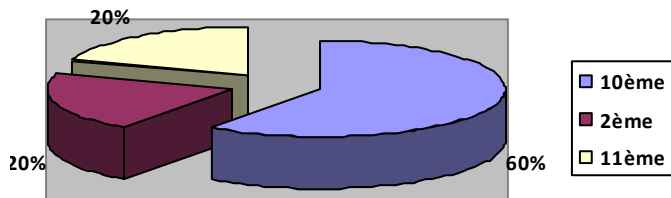
a) Les premières embauches

Au 28 décembre nous avons embauché 5 personnes, toutes en contrat d'accompagnement à l'emploi (CAE). Une personne chargée de l'accueil ayant un profil tourné vers la communication et le graphisme et quatre opérateurs de quartier pour la réalisation des tâches issu de la convention avec la SIEMP. Notre chargée d'accueil a mis fin à sa période d'essai 15 jours plus tard pour un autre poste, et nous avons dû mettre un terme au contrat d'un de nos opérateurs car nous n'avions pu signer de convention CAE avec le Pôle Emploi.

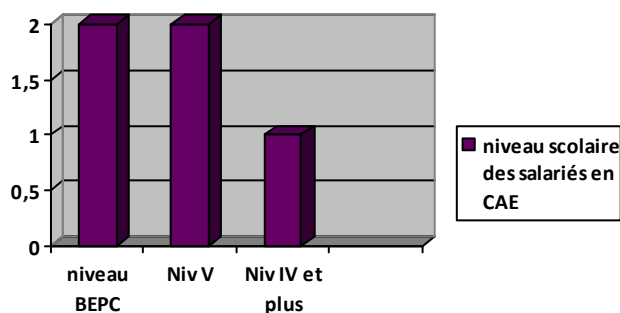
Statistique des âges



Statistique géographique

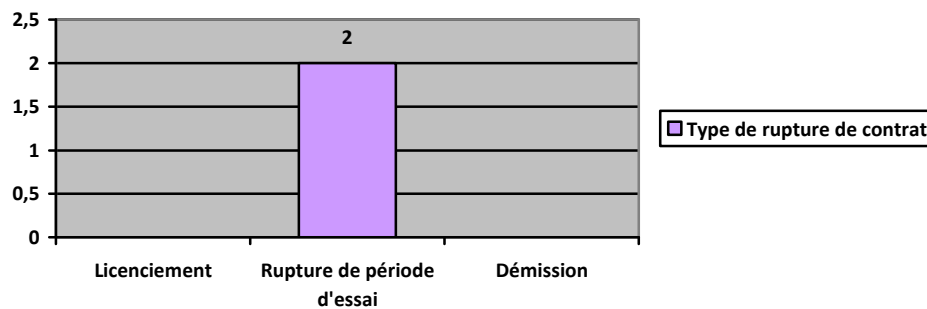


Statistique des niveaux d'études





Statistique des départs



b) Projet réduction déchet

Etant donné notre implication dans la gestion des containers de plus de 530 logements au sein du quartier la Grange aux Belles, nous sommes en train de mettre en place un projet sur la réduction des déchets.

Nous travaillons sur 2 plans :

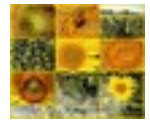
Nous organisons une comptabilité du nombre de containers dont nous avons la gestion dans le cadre du marché avec la SIEMP toutes les semaines. Grâce à cette analyse quantitative nous sommes en mesure de savoir le nombre de container plein, 3/4 plein, 1/2 plein, 1/4 plein et vide, que nous gérons. Nous serons donc à même d'observer l'évolution (en plus ou en moins) du nombre de containers.

Dans un même temps nous réunissons un groupe de travail sur la mise en place d'un projet visant à impliquer les habitants du quartier dans la gestion de leur déchets et de développer des points de collectes (textiles, DEEE...).

Grâce à cet atelier et à la comptabilisation des containers nous serons en mesure d'évaluer l'impact de nos actions sur le quartier et sur la quantité de déchets produite. Ce projet sera mis en place dès janvier 2010.

c) Le soutien des fondations

Dès l'ouverture de l'association nous avons fait parvenir plusieurs dossiers de demande d'aide financière auprès de différentes fondations. Si nous avons pu démarrer rapidement les actions de lien social et en particulier l'atelier Naviguer sur internet c'est grâce à la fondation RATP qui nous a mis à disposition du matériel et 5 ordinateurs.



De plus nous attendons la confirmation écrite d'un soutien de la part de la fondation aéroport de Paris d'un montant de 5 000 € pour l'achat de nouveaux ordinateurs et du matériel spécifique pour le développement d'un projet sur la réduction de la fracture numérique dans le 10ème arrondissement.

4°) Conclusion et perspectives

L'année 2010 sera marquée par la consolidation des actions mises en place lors de l'année 2009.

Nous travaillerons sur le développement des activités favorisant le lien social dans le quartier et sur l'activité d'insertion par l'économique dans le cadre de l'entreprise d'insertion. Pour ce faire nous avons plusieurs pistes de travail qu'il nous faudra approfondir tout au long de l'année.

a) Labellisation CNLRQ et agrément Entreprise d'Insertion

En tant qu'association de préfiguration nous sommes en cours de labellisation « Régie de quartier » par le Comité National de Liaison des Régies de Quartier (CNLRQ). Ce label, répondant à une charte bien précise sera pour nous l'occasion d'officialiser notre démarche et de s'inscrire dans le cadre des Structures d'Insertion par l'Activité Economique (SIAE) de notre territoire. Grâce à cette labellisation nous serons en mesure de déposer une demande d'agrément Entreprise d'Insertion, celui-ci étant obligatoire pour obtenir de l'Etat des contrats à durée déterminée d'insertion (CDDI).

De plus, en tant que Régie de quartier labellisée par le CNLRQ cela nous permettra de prétendre aux différentes subventions de la Ville de Paris dans le cadre du partenariat Ville de Paris/CNLRQ sur la ligne du développement de l'économie sociale et solidaire (DESS).

b) Marchés

Actuellement nous sommes en train de travailler sur un appel d'offre de la DPE (Délégation à la Propreté et à l'Environnement de la ville de Paris) pour un marché de prestation de services suivant les articles 28 et 30 du code des marchés publics). Il s'agit d'un marché « pour l'insertion socioprofessionnelle d'habitants du secteur « Boulevard de la Villette – Faubourg du Temple » dans le 10ème arrondissement par le biais de prestations d'appui consistant en diverses tâches de nettoyage ».



Ce marché doit débuter en Avril 2010 pour un montant de 46 000 € sur une prestation de 2000 heures de travail.

En prévision nous sommes en relation avec Paris Habitat (ancien OPAC) pour le lancement d'un marché en entretien ménager et gestion de containers à ordures. Celui-ci devrait nous être annoncé prochainement pour que nous puissions démarrer comme pour la DPE au mois d'avril 2010. Il s'agira d'une prestation concernant 250 logements qui pourrait s'évaluer à 45 000 €.

Nous comptons aussi sur la Direction des Espaces Verts et de l'Environnement de Paris (DEVE) et sur le bailleur social ICF la Sablière.

En effet lors de la création de la note d'opportunité à la création de la régie de quartier, la DEVE avait été contacté et un marché devrait être à l'étude lors de la nouvelle prise de fonction du responsable de service.

ICF la sablière, que nous avons également rencontré lors de la mise en place de la note d'opportunité de création de la régie de quartier, nous a affirmé qu'étant donné les relations privilégiées qu'ils entretiennent avec les autres régies parisiennes, ils intégrerons dans leur marchés du 10ème arrondissement des lots spécifiques à l'insertion par l'activité économique.

c) Les nouveaux ateliers

Nous prévoyons la mise en place de 3 autres ateliers au sein de l'association.

Atelier prise de parole

Il s'agira de l'animation par un intervenant extérieur (intermittent du spectacle) concernant la prise de parole en public, dans le but d'une prise de confiance en soi des salariés de l'entreprise d'insertion et des habitants du quartier. Cette atelier de mise en situation avec jeu de rôle permettra aux habitants et aux salariés de la régie de quartier de développer un sens du dialogue et de la prise de parole en public ou lors d'un entretien d'embauche.

Atelier consom'action et clefs du développement durable

« Un développement qui répond aux besoins des générations du présent sans compromettre la capacité des générations futures à répondre aux leurs. Deux concepts sont inhérents à cette notion :



le concept de « besoins », et plus particulièrement des besoins essentiels des plus démunis à qui il convient d'accorder la plus grande priorité, et l'idée des limitations que l'état de nos techniques et de notre organisation sociale impose sur la capacité de l'environnement à répondre aux besoins actuels et à venir. »¹

Etant donné la prolifération dans nos environnements géographiques des « dépôts sauvages » de déchets de toute nature nous développerons des actions en interne et en faisant intervenir des personnes extérieures à la Régie, de manière à pouvoir sensibiliser et accompagner un maximum de personne à la prise en compte du Développement Durable.

Dans le cadre de notre entreprise d'insertion nous œuvrons pour avoir la gestion complète de l'organisation du ramassage des ordures ménagères et la gestion des containers. Par conséquent nous souhaitons travailler en amont avec les habitants du quartier sur la gestion des déchets et leur répercussion sur le quotidien. Ce travail d'atelier aura donc une incidence sur la consommation des usagers et le traitement de leur environnement.

Nous avons pour ambition de développer cet atelier à partir du 26 janvier 2010 tous les mardis après midi de 14h à 16h. Nous traiterons des sujets suivants :

- Recycler, récupérer pour préserver nos lieux de vie.
- Dès l'achat favoriser la réduction des déchets en payant moins.
- Connaître les produits pour une meilleure utilisation
- Consommer des produits à leur juste prix et pour leur qualité : Eau de Paris...
- Réparer ensemble plutôt que jeter
- Troquer
- Faire des achats groupés



C'est un atelier où l'on échange, on partage ses expériences, on œuvre ensemble, pour gagner du pouvoir d'achat en réduisant nos déchets.

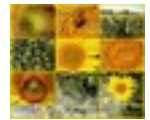
Tous les premiers mardis du mois nous organiserons une collecte des déchets encombrants. Nous mettrons en place un ramassage avec les services municipaux concernés de manière à pouvoir réduire les « dépôts sauvages » que l'on peut rencontrer dans les couloirs des immeubles ou directement sur le trottoir.

Atelier « réparer pour donner une nouvelle vie et se rencontrer »

Cet atelier a pour objectif de revaloriser des biens dans le cadre du ré-emploi. En tant qu'organisme labélisé dans le cadre de la semaine européenne de réduction des déchets, nous avons présenté en novembre 2009 une action qui a été la base de départ pour l'atelier « réparer pour donner une nouvelle vie ». En effet lors de cette semaine nous avons travaillé à la réparation de jouets en bois collectés en amont par la régie de quartier.

¹ Définition proposée en 1987 par la Commission mondiale sur l'environnement et le développement dans le Rapport Brundtland

La maison du Canal
Association de préfiguration « régie de quartier du 10^{ème} de Paris »



Nous sommes en phase de démarrage de l'atelier, nous prévoyons d'entamer cette action le 29 janvier 2010 et ce tous les vendredis après midi de 14h à 16h.

Cet atelier n'est pas seulement un lieu où l'on facilite la réparation de petit matériel mais il est avant toute chose un moment de rencontre où les habitants pourront partager leurs connaissances et développer ensemble un lien social autour du thème du ré-emploi. Nous mettrons à leur disposition et sous l'œil de l'animateur, tout un panel d'outils mais aussi un accompagnement à leur utilisation.

L'idée première de cet atelier réparation est de promouvoir un lieu de rencontre pour aider les habitants à :

- Donner une seconde vie, ou à prolonger la vie des objets en panne.
- Partager des savoir-faire.
- Apprendre à utiliser ses 10 doigts.
- Utiliser les outils.
- Eclairer les choix.
- Acheter et remplacer les pièces défectueuses.

